

DIGI PLEX™

LCD КЛАВИАТУРА & LCD КЛАВИАТУРА ЗА КОНТРОЛ НА
ДОСТЪПА

DGP - 641 / DGP - 641ACC
РЪКОВОДСТВО ЗА ПОТРЕБИТЕЛЯ

P ▲ R ▲ D O X
S E C U R I T Y S Y S T E M S

СЪДЪРЖАНИЕ

1.0	ВЪВЕДЕНИЕ	
1.1	Легенда	
2.0	ОСНОВНИ ДЕЙСТВИЯ	
2.1	Слухова обратна връзка (Позвъняващи тонове)	
2.2	Конфиденциален режим	
2.3	Разделена система	
2.4	Показване състоянието на дадена зона	
3.0	ПОЕМАНЕ НА СИСТЕМАТА	
3.1	Период на изчакване при излизане.....	
3.2	Нормално поемане.....	
3.3	Поемане с оставане.....	
3.4	Незабавно поемане.....	
3.5	Принудително поемане.....	
3.6	Поемане на системата с едно докосване.....	
3.7	Поемане на системата посредством ключов превключвател..	
3.8	Автоматично поемане.....	
3.9	Програмиране на байпас	
4.0	ИЗКЛЮЧВАНЕ НА СИСТЕМАТА	
4.1	Период на изчакване при влизане.....	
4.2	Изключване на система поета под охрана	
4.3	Показване на паметта за алармите	
5.0	КОДОВЕТЕ ЗА ДОСТЪП	
5.1	Систимен главен код (Фабричен 123456)	
5.2	Програмиране на кодове за достъп на потребители	
5.3	Изтриване на кодове за достъп на потребители	
5.4	Опции на потребители	
5.5	Назначаване на зони	
5.6	Опции за контрол на достъп	
6.0	ИЗПОЛЗВАНЕ НА КОНТРОЛА НА ДОСТЪПА	
6.1	Влизане и излизане	
6.2	Аларми при достъп	
6.3	Поемане под охрана и изключване	
6.4	Как работи контролът на достъпа	
7.0	ПОКАЗВАНЕ НА ТРЕВОГА	
7.1	Показване запис на събития	
8.0	ДОПЪЛНИТЕЛНИ ХАРАКТЕРИСТИКИ	
8.1	Програмируеми изходи (PGM)	
8.2	Настройка на клавиатурата	
8.3	Настройка на времето и датата	
8.4	Програмиране на зоните със звънене	
8.5	Паник аларми	
8.6	Клавиши за бързо изпълнение на функции	
9.0	ПРОВЕРКА И ПОДДРЪЖКА	
9.1	Проверка на аларма при кражба	
9.2	Проверка на аларма при пожар	
9.3	Поддръжка на системата	
9.4	Проверка на системата	
10.0	АЛАРМИ ПРИ ПОЖАР И КРАЖБА	
10.1	Стандартна пожарна зона	
10.2	Пожарна зона със задържане	
10.3	Полезни съвети за пожарна безопасност	
10.4	Намаляване до минимум опасностите от възникване на пожар в жилища	
10.5	Домашна пожароизвестителна система	
10.6	Аларма при кражба	
11.0	СПИСЪК ЗА ПРОВЕРКА НА СИСТЕМАТА	
11.1	Описание на зони	
11.2	Специални бутони и характеристики	
11.3	Списък с кодове за достъп на потребители	
12.0	РЕЧНИК	

1.0 ВЪВЕДЕНИЕ

Вашата Охранителната система Digiplex™ представлява охранителна система с напреднала технология, която ще ви осигури надеждна охранителна защита и мощни характеристики, които са лесни за използване. Елегантният дизайн и леснотата при използване на LCD клавиатурата ще ви позволят лесен достъп до функциите на вашата охранителна система и получаване на информация при натискане на бутон. 32-символният дисплей на LCD клавиатурата ще показва съобщенията и менюта, за да ви напътства по време на работата на системата. Вашият инсталатор може да персонализира съобщенията за вашия дом или бизнес.

Тъй като вие ще предавате вашите инструкции към системата посредством клавиатурата, моля прочетете внимателно това ръководство и накарайте вашия инсталатор да ви обясни основните действия на системата.

1.1 Легенда

!	Означава предупреждение или важна забележка.
	Означава полезна информация или съвет.
[WORD] [ДУМА] [NUMBER] [ЧИСЛО]	Означава информация, която трябва да се въведе на клавиатурата.
<i>Italics (курсив)</i>	Означава препратки към характеристики, опции или секции.

2.0 ОСНОВНИ ДЕЙСТВИЯ

Следващите раздели ще ви запознаят със предназначението на бутоните, светлинните индикатори и съобщенията на вашата LCD клавиатура.

Фигура 2-1: Основен изглед

2.1 Слухова обратна връзка

Когато въвеждате информация на клавиатурата, тя ще ви ръководи с позвъняващи тонове, които ще отговарят на приемането или отхвърлянето на вашите записи.

Необходимо е да познавате тези два позвъняващи тона на клавиатурата:

Потвърждаващо позвъняване: Когато едно действие (например поемане/изключване на системата) е успешно въведено на клавиатурата, или когато системата премине към нов статус/режим, клавиатурата издава прекъсващ позвъняващ тон (“БИИП- БИИП - БИИП - БИИП”).

Отхвърлящо позвъняване: Когато системата се връща към предишно състояние, или когато една операция е неправилно въведена на клавиатурата, тя ще издаде продължителен позвъняващ тон (“БИИИИИИП”).

2.2 Конфиденциален режим

Инсталаторът може да програмира клавиатурата да не показва състоянието на вашата система автоматично посредством промяна действието на клавиатурата от Нормален към Конфиденциален режим. В Конфиденциален режим:

- Съобщенията за зоните и статуса НЯМА да се показват.
- Светлинните индикатори няма да светят.
- В зависимост от това как е програмирана клавиатурата от вашия инсталатор, необходимо е да натиснете или даден бутон, или да въведете вашия *Код за достъп на потребител*, за да осветите *Светлинните индикатори* и да активирате *Нормалния режим*.

2.3 Разделена система

Вашият инсталатор може да проектира вашата система да разпознава до четири отделни охраняеми части. Една отделна система се нарича Разделена система и тя може да бъде от полза в ситуации, при които поделени охранителни системи са по – практични. Например, дадена фирма, която има като офис помещения, така и склад, може да поема под охрана и да изключва всяка територия поотделно и да контролира достъпа до всяка територия.

2.4 Показване статуса на дадена територия

При Показване статуса на територия вие ще можете да виждате статуса на териториите в една *Разделена система* (вижте раздел 2.3) за територията (териториите), на които е назначена клавиатурата.

Как да видя статуса на зоните?

- 1) Въведете [КОД ЗА ДОСТЪП][ACCESS CODE], след което натиснете бутона, съответстващ на зоната:
1 = Зона 1 3 = Зона 3
2 = Зона 2 4 = Зона 4
- 2) Натиснете CLEAR , за да излезете от този режим.

При Показване статуса на територия следната информация ще преминава на екрана:

- “ready”, ако всички зони в избраната територия са затворени
- “not ready”, ако зоните в избраната територия са отворени
- отворени зони в тази територия
- “Touble(s)” (вижте раздел 7.0), ако е възникнала тревога
- “Alarms in memory” (вижте раздел 4.3), ако е възникнала аларма

3.0 ПОЕМАНЕ ПОД ОХРАНА НА СИСТЕМАТА

Когато системата е поета под охрана, алармената система ще реагира на всяко едно нарушение в зоните според това как са програмирани.

Ако това е програмирано от вашия инсталатор, при поемане на системата може също така да се използват опциите Поемане с едно докосване на бутон (раздел 3.6) или Поемане с ключов превключвател (раздел 3.7).

3.1 Период на изчакване при излизане

Когато поемате системата под охрана под охрана, това ще задейства *Часовниковия механизъм за периода на изчакване при излизане*, за да ви предостави достатъчно време за напускане на охраняваната територия преди системата да бъде поета под охрана.

3.2 Нормално поемане на системата под охрана

Този метод се използва за ежедневно поемане под охрана. Необходимо е всички зони в избраната част да бъдат затворени, за да се поеме системата под охрана.

Как да поема нормално системата под охрана?

- 1) Въведете вашия [КОД ЗА ДОСТЪП]
 - 2) Натиснете бутона ARM.
- Ако имате достъп до повече от една територия (част), натиснете номера на частта, натиснете бутона 0 за всички части, или използвайте бутоните ▲ и ▼ и натиснете ENTER при появяването на частта, която желаете.

3.3 Поемане с оставане

Този метод ви позволява да останете в защитената територия, като в същото време частично поемете под охрана системата. Поемането с оставане ще поеме външните зони (периметър) на защитената територия (т.е. врати и прозорци).

Как да поема системата при Поемане с оставане?

- 1) Въведете вашия [КОД ЗА ДОСТЪП]

2) Натиснете бутона [STAY]

Ако имате достъп до повече от една територия (част), натиснете номера на частта, натиснете бутона 0 за всички части, или използвайте бутоните ▲ и ▼ и натиснете ENTER при появяването на частта, която желаете да поемете с Поемане с оставане.

3.4 Незабавно поемане

Тази характеристика е аналогична на Поемане с оставане, с тази разлика, че тук е отменен Периода на изчакване. Следователно всяка поета под охрана зона, която се нарушава, незабавно ще генерира аларма.

Как да поема системата при Незабавно поемане?

1) Въведете вашия [КОД ЗА ДОСТЪП]

2) Натиснете бутона 5 (INSTANT).

Ако имате достъп до повече от една територия (част), натиснете номера на частта, натиснете бутона 0 за всички части, или използвайте бутоните ▲ и ▼ и натиснете ENTER при появяването на частта, която желаете да поемете с Незабавно поемане.

3.5 Принудително поемане

Принудителното поемане ви позволява да поемете бързо системата без да изчаквате затварянето на всички зони в системата. След затварянето на дадена отворена зона, обаче, системата ще поеме и тази зона под охрана.

1) Въведете вашия [КОД ЗА ДОСТЪП]

2) Натиснете бутона FORCE.

Ако имате достъп до повече от една територия (част), натиснете номера на частта, натиснете бутона 0 за всички части, или използвайте бутоните ▲ и ▼ и натиснете ENTER при появяването на частта, която желаете да поемете с Принудително поемане.

3.6 Бутони с едно докосване

Ако това е разрешено от вашия инсталатор, вие можете да имате достъп до следните характеристики без да използвате вашия код за достъп на потребител посредством натискането и задържането на желанния бутон.

ARM *Нормално поемане*

STAY *Поемане с оставане*

FORCE *Принудително поемане*

BYР *Програмиране на байпас*

DISARM *Изключване на поета система с Поемане с оставане или Незабавно поемане*

5 (INSTANT) *Незабавно поемане*

6 (SET LCD) *Промяна настройките на клавиатурата*

7 (EVENT) *Преглеждане Показване записи на събития*

3.7 Поемане с ключов превключвател

Възможно е да се използва ключ или скрит бутон за поемане под охрана и изключване на вашата система.

3.7.1 Постоянен ключов превключвател

За да поемете системата под охрана, поставете в позиция “вкл.” (“on”).

За да изключите системата, поставете в позиция “изкл.” (“off”).

3.7.2 Временен ключов превключвател

За да поемете системата под охрана, поставете бързо в позиция “вкл.” (“on”), след което поставете отново в позиция “изкл.” (“off”). Повторението на този процес ще изключи системата.

3.8 Автоматично поемане

3.8.1 Програмирано автоматично поемане

Ако това е разрешено, можете да зададете точното време, когато да се поеме автоматично под охрана дадена част от системата.

Как да настроя часовниковия механизъм за автоматично поемане?

- 1) Въведете вашия [КОД ЗА ДОСТЪП]
- 2) Натиснете бутона 0 (PRG)
- 3) Натиснете бутона MEM

Ако имате достъп до повече от една територия (част), натиснете номера на частта, натиснете бутона 0 за всички части, или използвайте бутоните ▲ и ▼ и натиснете ENTER при появяването на екрана на частта, която желаете да програмирате.

- 4) Въведете времето ([TIME]), когато желаете да се поеме частта според 24-часовия часовник (т.е. 9 a.m. е 09:00, 9.00 p.m. е 21:00).
- 5) Натиснете бутона ENTER, за да запишете информацията и да напуснете този режим.

3.8.2 Автоматично поемане при липса на движение

Вашата система може да се програмира да изпраща доклад към Охранителната фирма и/или да поема системата, ако в охраняваната територия липсва движение в рамките на конкретно зададен период от време.

3.9 Програмиране на байпас

Можете да извършите байпас на определени зони, когато поемате защитената територия под охрана. Когато се извършва байпас на определена зона, тя ще бъде пропусната при следващото поемане на системата под охрана. След изключване на тази част, системата ще отмени байпаса за всички зони.

Условия за извършване на байпас:

За да извършите байпас на определени зони:

- Необходимо е зоната да има програмирано от инсталатора извършване на байпас
- Вашият Код за достъп на потребител трябва да е програмиран да може да разрешава опцията Байпас.
- Вашият Код за достъп на потребител трябва да има достъп до опцията Назначаване на територия за всички зони.

! На пожарните зони не може да се извършва байпас.

Как да програмирам байпас?

- 1) Въведете вашия [КОД ЗА ДОСТЪП].
- 2) Натиснете бутона [BYP]
- 3) Въведете номера на зоната, или използвайте бутоните ▲ и ▼ и натиснете BYP при появяването на зоната, на която желаете да извършите байпас.
Ако "зоната с байпас" не се появи на екрана и клавиатурата издаде Отхвърлящо позвъняване, това означава, че едно или повече от изброените по – горе условия за извършване на байпас не са били изпълнени.
- 4) Натиснете бутона [ENTER], за да излезете.

3.9.1 Характеристика за припомняне на байпас

Характеристиката за припомняне на байпас показва предишните записи за извършване на байпас, съхранявани в паметта. Това елиминира необходимостта от ръчно препрограмиране на записите за извършване на байпас при всяко поемане на системата.

Как да активирам припомняне записите за извършване на байпас?

- 1) Въведете вашия [КОД ЗА ДОСТЪП].
 - 2) Натиснете бутона [BYP].
 - 3) Натиснете бутона MEM.
- Показват се зоните, на които е бил извършен байпас при последното поемане на системата под охрана.
- 4) Натиснете бутона [ENTER], за да излезете.

4.0 ИЗКЛЮЧВАНЕ НА СИСТЕМАТА

Когато се изключва системата, алармената система дезактивира зоните, така че да не са задейства аларма при нарушаване на зоните.

4.1 Период на изчакване при влизане

Вашият инсталатор ще програмира предназначенияте точки за влизане (т.е. входни врати) с период на изчакване при влизане. Това задържане ще ви предоставя достатъчно време за въвеждане на вашия код за достъп, за да изключите системата преди да се задейства аларма.

4.2 Изключване на поета под охрана система

Можете да изключите само частта, към която е назначен вашия *Код за достъп на потребител*. *Кодовете за достъп на потребител* с опцията *Само поемане* не могат да изключват частта (частите).

Как да изключи системата?

- 1) Въведете вашия [КОД ЗА ДОСТЪП].
- 2) Натиснете бутона **DISARM**.

Ако имате достъп до повече от една територия (част), натиснете номера на частта, натиснете бутона 0 за всички части, или използвайте бутоните ▲ и ▼ и натиснете ENTER при появяването на екрана на частта, която желаете да изключите.

Как да изключи случайно задействана система?

- 1) Въведете вашия [КОД ЗА ДОСТЪП].
- 2) Обадете се на Вашата охранителна фирма и бързо ги уведомете за фалшивата аларма.

4.3 Показване на паметта за аларми

Вашата система ще записва всички аларми, които са възникнали по време на последното поемане на системата под охрана.

! В случай на аларма за кражба с взлом напуснете помещенията и се обадете на вашата охранителна фирма от безопасно място.

Как да прегледам списъка с възникналите аларми?

Когато възникне дадена аларма, на LCD дисплея ще се покаже “Аларми в паметта за преглеждане” (Alarms in Memory [MEM] to View”.

- 1) Натиснете бутона MEM.
- 2) Натиснете бутона CLEAR, за да излезете от Показване паметта за аларми.

Зоните в аларма ще останат в Паметта за аларми до следващото поемане под охрана.

5.0 КОДОВЕ ЗА ДОСТЪП

Кодовете за достъп ви предоставят достъп до системата. Вашата система поддържа до 95 Кодове за достъп на потребители. На кодовете се дава Номер на потребител между 02 и 96 (Номер на потребител 01 е Системният главен код). Инсталаторът ще програмира Кодовете за достъп на потребител да бъдат четирицифрени, шестцифрени, или с променлива дължина от 1 до 6 цифри. Всяка цифра може да бъде със стойност между 0 и 9. Ако инсталаторът е програмирал вашата система да приема кодове с различна дължина, може да е наложително да натиснете бутона ENTER след като въведете вашия Код за достъп на потребител.

5.1 Системен главен код (Фабричен 123456)

Системният главен код ще ви даде достъп до всички съществуващи характеристики във вашата система, както и възможността да прибавяте, променяте или да изтривате кой да е от Кодовете за достъп на потребители. Предлагаме ви да промените този код, за да не позволите на други да имат достъп и да променят вашите опции без да са упълномощени за това. Системният главен код на може да е с дължина по – малка от 6 цифри.

Как да променя Системния главен код?

- 1) Въведете текущия Системен главен код (фабричен: 123456).
- 2) Натиснете бутона 2 (PRG).
- 3) Натиснете бутона ACC.
- 4) Въведете числата [0] и [1].
- 5) Въведете новия код за достъп.
- 6) Натиснете бутона CLEAR, за да излезете.

! **Системният главен код има достъп до всички врати с контрол на достъпа и всички характеристики за контрол на достъпа по всяко едно време. Могат да се променят само серийния номер на картата и избора на метод на поемане. Ако останалите опции се променят ръчно, Системният главен код незабавно ще се възвърне към първоначалното програмиране.**

5.2 Програмиране на Кодовете за достъп на потребители

Системният главен код и кодовете с характеристиката *Master* (Главен) могат да програмират Кодовете за достъп на потребителите с техните опции за потребители и назначаването на зони (части). Фигура 5-2 описва стъпките, които е необходимо да следвате, за да програмирате кодовете за достъп на потребители.

Ако клавиатурата издаде Отхвърлящо позвъняване след като сте изпълнили всички стъпки, това ще означава, че сте избрали съществуващ вече код на потребител, или че главният код, използван за променяне или създаване на кода, няма достъп до програмираните опции на потребител или назначаване на зони (части).

Вие предоставяте на потребителите достъп до характеристиките или частите посредством превключването на ВКЛ. или ИЗКЛ. на числото, съответстващо на опцията или частта. Една опция се счита за ВКЛ., когато номерът се появи, изписан в скоби. Вие превключвате опциите на ВКЛ. и ИЗКЛ. посредством бутоните с числата на клавиатурата (вижте примера на Фигура 5-1).

Фигура 5-1: Пример за активиране на опции

001 ОПЦИИ НА ПОТРЕБИТЕЛИ
(001 USER OPTIONS)
[*****] ↑

Всички опции са ИЗКЛ. Потребителят няма достъп до опциите. Натиснете бутона 4.

001 ОПЦИИ НА ПОТРЕБИТЕЛИ
(001 USER OPTIONS)
[***4***] ↑

Опция 4 е ВКЛ. Сега вече потребителят има достъп до опция 4. Натиснете отново бутона 4.

001 ОПЦИИ НА ПОТРЕБИТЕЛИ
(001 USER OPTIONS)
[*****] ↑

Сега опция 4 е ИЗКЛ. Потребителят вече няма достъп до опция 4.

5.3 Изтриване Кодовете за достъп

За да изтриете съществуващи Кодове за достъп, следвайте указанията на Фигура 5-2, но на стъпки 5, 6 и 7 натискайте бутона CLEAR. След като информацията е идтрита, натиснете бутона ENTER, за да запишете и излезете от този режим.

5.4 Опции на потребители

Това са Опциите на Кодовете за достъп на потребители, които активират достъпа до характеристиките. Вижте стъпка 6 на Фигура 5-2, за да разберете как да зададете опции на потребител на даден кад за достъп на потребител.

Опция [1] и [2]: Главна характеристика

- Когато опция [1] е ИЗКЛ., Главната характеристика е забранена.
- Когато опция [1] е ВКЛ., а опция [2] е ИЗКЛ. потребителят може само да променя кодовете за достъп на потребители.
- Когато и двете опции [1] и [2] са ВКЛ., потребителят има пълни права. Той може да създава или променя другите кодове за достъп на потребител, опциите на потребител и назначаването на зони (части) според своите собствени Опции на потребител и Назначаване на зони (части).

Опция [3]: Характеристика за принудително действие

Когато опция [3] е ВКЛ., характеристиката за принудително действие е разрешена. Потребителят може да поема и да изключва системата, както и да изпраща тиха аларма към фирмата, извършваща охраната. Тази характеристика се използва когато някой ви принуждава да поемете или изключите зони (части) от вашата система.

Опция [4]: Характеристика за извършване на байпас

Когато опция [4] е ВКЛ., характеристиката за извършване на байпас е разрешена. Тази характеристика ви позволява да дезактивирате зоните.

Опция [5]: Характеристика за извършване само на поемане

Когато опция [5] е ВКЛ., характеристиката Само поемане е разрешена. Потребителят може да поема само назначените му зони, но **НЕ МОЖЕ** да изключва системата.

Опция [6]: Характеристика за извършване на поемане с оставане и незабавно поемане

Когато опция [6] е ВКЛ., характеристиките Поемане с оставане и Незабавно поемане са разрешени. Потребителят може да поема назначените му зони с Поемане с оставане и с Незабавно поемане

Опция [7]: Характеристика за извършване на принудително поемане на системата

Когато опция [7] е ВКЛ., характеристиката за извършване на принудително поемане на системата е разрешена. Сега потребителят може да поеме под охрана назначените му зони (части).

Опция [8]: Характеристика за достъп до дадена зона (част)

Когато опция [8] е ВКЛ., клавиатурата ще позволява достъп до всички части (зони), назначени на съответния код за достъп на потребител, независимо от това кои зони контролира клавиатурата.

5.5 Назначаване на зони (части)

Програмирането на достъп до конкретна зона или зони се нарича Назначаване на зона (част). Кодовете за достъп на потребители съществуват само за да изпълняват действия (поемане, изключване и т.н.) в зоната (частта), на която е назначен кодът. Вижте стъпка 7 на Фигура 5-2, за да разберете как да назначавате част (зона) на даден код за достъп на потребител.

Натиснете бутона вкл./изкл.	Назначаване на зона
Бутон 1 (част 1) – вкл.	Достъп до Част 1
Бутон 2 (част 2) – вкл.	Достъп до Част 2
Бутон 3 (част 3) – вкл.	Достъп до Част 3
Бутон 4 (част 4) – вкл.	Достъп до Част 4
Всичките четири бутона са изкл.	Контролира само PGM – те (ако те са програмирани от инсталатора)

5.6 Опции за контрол на достъпа

5.6.1 Ниво на достъп

Потребителите ще имат достъп само до вратите, назначени в нивото на достъп, програмирано на техните Кодове за достъп на потребители. Всяко едно ниво на достъп представлява комбинация от врати с контрол на достъп. В първата двойка скоби въведете желаното двуцифрено Ниво на достъп от 00 до 15. Достъпът до всички врати с контрол на достъп е Ниво на достъп 00. Вижте стъпка 8 на Фигура 5-2, за да разберете как да назначавате ниво на достъп на код за достъп на потребител.

5.6.2 График

Графиците определят часовете, дните и почивните дни, през които на потребителите е разрешен достъп през вратите с контрол на достъп. Конкретните официални празници също се програмират от инсталатора. На всеки един потребител се назначава График посредством Кода му за достъп. Във втората двойка скоби въведете желания двуцифрен График от 00 до 15. За да имате достъп през цялото време, програмирайте График 00. Вижте стъпка 8 на Фигура 5-2, за да разберете как да назначите график на даден код за достъп на потребител.

5.6.3 Опции на потребител за контрол на достъп

След като се програмират Нивото на достъп и Графика, на LCD екрана ще се появят Опциите на потребител за контрол на достъп. Вижте стъпка 9 на Фигура 5-2, за да разберете как да зададете Опциите на потребител за контрол на достъп за конкретен код за достъп на потребител.

Опция [1]: Активиране на карта

Когато тази опция е ВКЛ. Картата за контрол на достъпа е активирана и може да се използва, когато Контролът на достъп е разрешен в системата. Когато опцията е ИЗКЛ., Кодът за достъп на потребител може да се използва в алармената система, но не може да използва характеристиките за Контрола на достъп.

Опция [2]: Изключване на системата с карта

Когато тази опция е ВКЛ., Картата за контрол на достъпа може да изключва системата и да отключва дадена врата с контрол на достъп, която е поета под охрана. (вижте раздел 6.3.2).

Опция [3]: Карта с удължен период на отключване

Когато тази опция е ВКЛ., за картата е разрешен “Удължен период на отключване” (вижте раздел 6.1.1).

Опция [4], [5], [6] и [7]: Поемане на системата с карта

Когато опция [4] е ВКЛ., Картата за контрол на достъпа ще може да поема под охрана частите на системата (вижте раздел 6.3).

Нормално поемане с карта за контрол на достъпа

Опция [4] е ВКЛ., а опциите [5], [6] и [7] са ИЗКЛ.

Картата за контрол на достъпа може да извършва Нормално поемане на частите на системата.

Поемане с оставане с карта за контрол на достъпа

Опции [4] и [5] са ВКЛ., а опциите, [6] и [7] са ИЗКЛ.

Картата за контрол на достъпа може да извършва Поемане с оставане на частите на системата.

Незабавно поемане с карта за контрол на достъпа

Опции [4] и [6] са ВКЛ., а опциите, [5] и [7] са ИЗКЛ.

Картата за контрол на достъпа може да извършва Незабавно поемане на частите на системата.

Принудително поемане с карта за контрол на достъпа

Опции [4] и [7] са ВКЛ., а опциите, [5] и [6] са ИЗКЛ.

Картата за контрол на достъпа може да извършва Принудително поемане на частите на системата.

Опция [8]: достъп до поети под охрана врати с контрол на достъп

Когато тази опция е ВКЛ., Картата за контрол на достъпа може да се използва да отваря поета под охрана врата с контрол на достъп. Когато на един четец, назначен на дадена зона и тази зона е поета под охрана, се представи валидна карта за контрол на достъпа, ще се предостави достъп и ще се стартира периода на изчакване при влизане. Когато тази опция е разрешена, осигурява се допълнителна защита, тъй като е **необходимо** потребителят да въведе код за достъп, за да изключи частта. За всички Кодове за достъп на потребители, назначени с опцията на потребител “Само поемане”, опция [8] трябва да остане изключена, тъй като те не могат да изключват частите на системата.

За да работи правилно тази характеристика, необходимо е да се забрани Опция [2] “Изключване на системата с карта за контрол на достъпа” (вижте раздел 5.6.3).

5.6.4 Назначаване на карти

Картата за контрол на достъпа се активира посредством назначаването на нейния серийен номер на Кода за достъп на потребителя.

Вижте стъпка 10 на фигура 5-2, за да разберете как да активирате Картата за контрол на достъпа.

Фигура 5-2: Програмиране Кодовете за достъп на потребители

- 1)

СЕМЕЙСТВО PARADOX 1999/11/25 10:36

 Въведете вашия **Код за достъп**, *Системния главен код* или *Код за достъп на потребител* само с *Главна* характеристика.
- ↓
- 2)

КОД 01 ИЗБЕРЕТЕ ДЕЙСТВИЕТО	↑ ↓
-------------------------------	--------

 Натиснете бутона 0 (PRG) (ПРОГР.), за да влезете в *Менюто за програмиране*.
- ↓
- 3)

КОД ЗА ДОСТЪП [ДЕЙСТВИЕ] ЗА ПРОГРАМИРАНЕ [ACC] TO PROGRAM	↑ ↓
---	--------

 От *Менюто за програмиране* натиснете бутона ACC.
- ↓
- 4)

НОМЕР НА ПОТРЕБИТЕЛ [] ВЪВЕДЕТЕ НОМЕР	↑ ↓
---	--------

 Изберете двуцифрения номер на потребител, който желаете да програмирате, или натиснете бутона ▼, за да прелистите списъка с кодовете (“Code Empty” = “Празен код” ще се появи за неизползван код). Натиснете бутона ACC след появяването на желания код.
- ↓
- 5)

КОД НА ПОТРЕБИТЕЛ 00 [_]	↑
-------------------------------	---

 Въведете код на потребител. Ако не желаете да промените вече съществуващ код, натиснете бутона ▲, за да стигнете до екрана *Опции на потребител*.
- ↓
Не натискайте бутона ENTER
- 6)

000 ОПЦИИ НА ПОТРЕБИТЕЛ [*****]	↑
------------------------------------	---

 С помощта на Системния главен код или Кодовете за достъп на потребители с пълна Главна характеристика, програмирайте *Опциите на потребител* от Раздел 5.4. След като тези опции са програмирани, натиснете бутона ▲, за да стигнете до екрана *Назначаване на зони (части)*.
- ↓
Не натискайте бутона ENTER
- 7)

000 НАЗНАЧАВАНЕ НА ЧАСТ 000 ASSIGN AREA [*****]	↓
---	---

 С помощта на Системния главен код или *Кодовете за достъп на потребители* с пълна Главна характеристика, програмирайте *Назначаването на зони* от Раздел 5.5. След като тези зони са програмирани, натиснете бутона ▼, за да стигнете до екрана *Опции на потребител*, или натиснете ENTER, за да запишете информацията и да излезете.
- ↓
Продължете със стъпки от 8 до 10,
само ако е разрешен (активиран)
Контролът на достъпа.
- 8)

001 НИВО НА ДОСТЪП – ГРАФИК 001 LEVEL – SCHED [01] [01]	↑↓
---	----

 Въведете 2-цифреното ниво за достъп в парвата двойка скоби, както и 2-цифрения график във втората двойка скоби.
- ↓
- 9)

001 ОПЦИЯ ЗА ДОСТЪП 001 ACCESS OPTIONS [*****]	↑↓
--	----

 Програмирайте Опциите на потребител за контрол на достъп от Таблица 3. След като програмирате всички опции, натиснете бутона ▲.
- ↓
- 10)

001 КАРТА ЗА ДОСТЪП 001 ACCESS CARD [000:00000]

 Въведете серийния номер на картата за контрол на достъп, или представете картата на четеца на клавиатурата. Натиснете ENTER, за да запишете информацията и да излезете.

6.0 ИЗПОЛЗВАНЕ НА КОНТРОЛА НА ДОСТЪП

6.1 Влизане и излизане

В зависимост от това как е инсталирана вашата система, съществуват различни начини за влизане и излизане през вратите с контрол на достъпа:

- 1) Представете вашата карта за контрол на достъпа пред четеца. Системата ще потвърди дали на тази карта е разрешен достъп според назначеното ѝ Ниво на достъп и График. Ако картата се приеме, системата ще отключи вратата. Светлинният индикатор на четеца може да се програмира от инсталатора да светва зелено или да изгасва за кратко, за да индикира, че вратата може да се отваря.
- 2) Когато датчикът за движение засече движение (Искане за събитие Излизане), той ще отключи вратата, за да позволи преминаване с или без завъртане на бравата, в зависимост от програмирането.
- 3) Въведете вашия Код за достъп на потребител на клавиатурата и натиснете бутона АСС.
- 4) Ако вратата с контрола на достъп е с “График за отключена врата”, вие ще имате възможността да отваряте вратите с контрол на достъпа без да е необходимо използването на Код достъп на потребител или Карта за контрол на достъп. В зависимост от това как е програмирана вратата, тя може да остане отключена по време на целия програмиран график, или вратата може да се отключва след представянето пред четеца на валидна карта за контрол на достъпа по време на Графика, след което ще остане отключена за останалото време от графика.

6.1.1 Период на отключена врата и удължаването му

Всяка една врата за контрол на достъпа се програмира с “Период на отключена врата” и с “Удължен период на отключена врата”. “Периодът на отключена врата” представлява времето, през което вратата ще остане отключена след като се разреши достъп. “Удълженият период на отключена врата” представлява продължителността на времето, което се добавя когато е разрешена “Картата с удължен период на отключена врата” (вижте раздел 5.6.3).

6.2 Аларми при контрол на достъпа

Алармите при контрол на достъпа могат да бъдат тихи или със звук. Те ще се появят на Дисплея със записи на събития, но **може и да не се отчитат** на Охранителната фирма. Съществуват два вида аларми при контрол на достъп – “Оставена отворена врата” и “Насилствено отворена врата”. За информация относно алармите при контрол на достъп вижте “РЕЧНИК” в края на това ръководство.

6.3 Поемане и изключване на системата

6.3.1 Поемане с карта

Една карта за контрол на достъпа може да се програмира да поема под охрана части (зони), назначени на вратата при представянето на картата пред четеца двукратно в рамките на 5 секунди без отваряне на вратата.

Картата за контрол на достъпа трябва:

- Да се представя по време на назначения ѝ График;
- Да се представя в рамките на назначеното ѝ Ниво на достъп;
- Да се програмира да позволява поемане на системата (вижте раздел 5.6.3);
- Да е назначена на всички зони, които са назначени на вратата с контрол на достъп. Например, ако вратата е назначена на зони 1 и 4, картата с контрол на достъпа, назначена само на зона 4 няма да работи.

6.3.2 Изключване с карта

За да се изключи системата и да се отвори една врата с контрол на достъпа, когато назначената ѝ зона е поета под охрана, представете Картата за контрол на достъпа пред четеца.

Картата за контрол на достъпа трябва:

- Да се представя по време на назначения ѝ График;
- Да се представя в рамките на назначеното ѝ Ниво на достъп;
- Да се програмира да позволява изключване на системата (вижте раздел 5.6.3);
- Да е назначена на всички зони, които са назначени на вратата с контрол на достъп. Например, ако вратата е назначена на зони 1 и 2, и тези две зони са поети под охрана, картата с контрол на достъпа, назначена само на зона 1, няма да може да отключи вратата и да изключи зоните.

6.4 Как работи контролът на достъп

За да илюстрираме как функционира Контролът на достъп, ще използваме проста система за контрол на достъпа:

- Две врати с контрол на достъпа
- Две нива на достъп: Ниво 01 = Врата 01 и Врата 02; Ниво 02 = Врата 01
- Един график с достъп, разрешен в Понеделник, Вторник и Сряда между 9.00 ч. и 17.00 ч., както и в Събота и Неделя и в официални празници (01 януари) между 10.00 ч. и 13.00 ч. ;
- Един потребител (наречен Бони) с карта за контрол на достъпа.

Пример А: Картата за контрол на достъпа на Бони е програмирана с Ниво на достъп 01 и График 01, така че ако тя представи своята карта пред четеца на врата 02 във Вторник, 03^{ти} Август в 15.00 ч., тя ще получи достъп до стаята (вижте фигура 6-1).

Фигура 6-1: Пример А

.....
Пример Б: Ако Бони представи своята карта на врата 02 в събота или в празничен ден в 15.00 ч., тя няма да получи достъп, тъй като нейният График позволява достъп само между 10.00 ч. и 13.00 ч. в съботна и официални празници (вижте Фигура 6-2).

Фигура 6-2: Пример Б

.....
Пример В: Ако Бони промени своето Ниво на достъп на Ниво 02 и представи своята карта пред четеца на Врата 02 във Вторник, 03^{ти} Август в 15.00 ч., тя няма да получи достъп по това време, тъй като тя има право на достъп само до Врата 01 (вижте Фигура 6-3).

Фигура 6-3: Пример В

7.0 ПОКАЗВАНЕ НА ТРЕВОГИ

Ако във вашата система има тампер или възникнат проблеми, на LCD екрана ще се появи Показване на тревога. Клавиатурата ще показва само тревоги, които възникват в частите (зоните), към които тя е назначена. Потенциалните тревоги, които могат да възникнат, са сортирани в осем групи. По – долу са изброени само тревогите, които се отнасят до вас. Ако се появи тревога, която не е описана или изброена по – долу, обадете се на вашата охранителна фирма и ги информирайте за тази тревога.

Как да прегледам дисплея с тревогите?

1. Когато сте в нормален режим и на LCD екрана се появи “*Trouble(s) [TRBL] to View*” (*Тревоги за преглеждане*), натиснете бутона TRBL. Ще се появи заглавието на групата заедно с конкретната тревога, причиняваща проблема.
2. Използвайте бутоните ▲ и ▼, за да прегледате конкретната тревога.

! Силно ви препоръчваме да информирате вашата охранителна фирма относно тревогата и да им позволите да извършат сервиз на вашата система.

7.0.1 Група 1: Система

Повреда в захранването с променлив ток

Контролният панел е засякъл повреда в захранването с променлив ток. Това означава, че вашата система работи на резервния акумулатор. Ако тази повреда възникне когато във вашите помещения няма прекъсване на захранването с променлив ток, обадете се на вашата охранителна фирма за извършване на ремонт.

Повреда на акумулатор

Резервният акумулатор е прекъснат, или е необходимо да бъде зареден, или да бъде подменен.

Отсъствие на сирена

Контролният панел е засякъл, че крайният звънец или сирена не са свързани.

7.0.2 Група 5: Тампер на зона

На LCD екрана ще се изпишат всички зони, на които има тампер.

7.0.3 Група 6: Изтощена батерия на зона

Ако е необходима подмяната на батерията на някое безжично устройство, зоната, към която то е назначено, ще се покаже на LCD дисплея.

7.0.4 Група 7: Повреда на зона

Едно безжично устройство вече не комуникира със своето приемащо устройство (ресивер), или е възникнала повреда по веригата противопожарни устройства

7.0.5 Група 8: Повреда на часовник

Часът и датата са променени към фабрично зададените стойности. Това е единствената повреда, която препоръчваме да отстранявате сами. След като натиснете бутона TRBL на LCD дисплея ще се появи “*Clock Loss [8] to Set*” (*Повреда на часовник [8] за настройка*). Вижте “настройка на време и дата” по – нататък в това ръководство, за да настроите времето и датата.

За да коригирате датата и времето от Нормален режим, въведете вашия Код за достъп [ACCESS CODE], натиснете бутона TRBL и след това следвайте инструкциите по – долу.

7.1 Показване запис на събития

Това означава записване на всички действия, извършвани от потребителя, които са възникнали във вашата система, както и всички аларми и повреди.

Вие ще имате възможност да прегледате събитията, възникнали в частите (зоните), назначени на вашия Код за достъп на потребител.

Как да прегледам записите на събитията?

- 1) Въведете вашия Код за достъп [ACCESS CODE].
- 2) Натиснете бутона 7 (EVENT).

Ако имате достъп до повече от една територия (част), натиснете номера на частта, натиснете бутона 0 за всички части, или използвайте бутоните ▲ и ▼ и натиснете ENTER при появяването на екрана на частта, която желаете.

- 3) Натиснете бутона CLEAR, за да излезете.

След като влезете в Показване записи на събития, вие можете да промените реда, по който се появяват екраните със записи на събития, посредством натискането на бутона 7 (EVENT). Ако вече знаете номера на събитието, което желаете да видите, натиснете бутона MEM и след това въведете номера на събитието.

8.0 ДОПЪЛНИТЕЛНИ ХАРАКТЕРИСТИКИ

8.1 Програмируеми изходи (PGMs)

Вашата система включва пет програмируеми изхода (PGMs), които могат да бъдат програмирани от вашия инсталатор. Един PGM се задейства когато предварително определено събитие или серия от събития възникнат във вашата система.

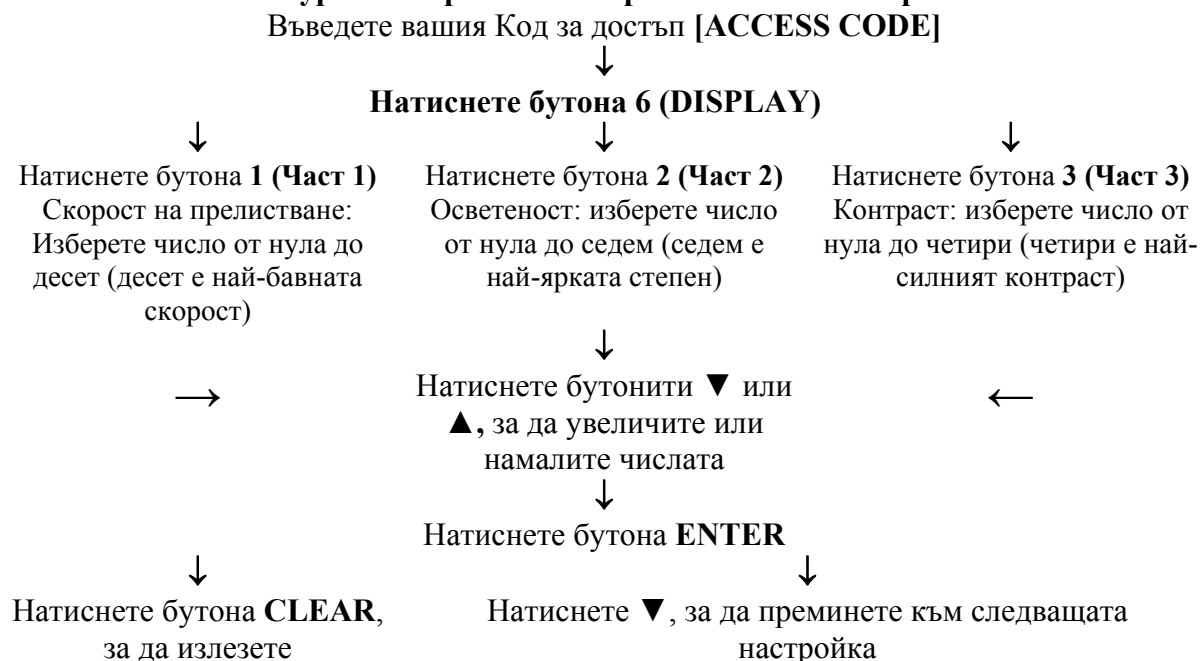
Програмируемите изходи могат да се програмират да извършват ресет на системата при аларми за пожар, да включват и изключват осветлението, да отварят и затварят гаражни врати и много други подобни. Консултирайте се с вашия инсталатор относно тази полезна характеристика.

8.2 Настройка на клавиатура

Можете да промените настройките на клавиатурата, така че да отговарят на вашите нужди (вижте фигура 8-1).

- 1) Скоростта на прелистване означава колко дълго дадено съобщение остава на екрана преди преминаването към следващо съобщение.
- 2) Осветеност се отнася за осветеността на бутоните и LCD екрана.
- 3) Контраст означава колко тъмни или бледи могат да бъдат символите на екрана.

Фигура 8-1: Промяна настройките на LCD екрана



8.3 Настройка на времето и датата

Ако на вашия екран при Нормален режим се показват погрешно време и дата, можете да ги настроите.

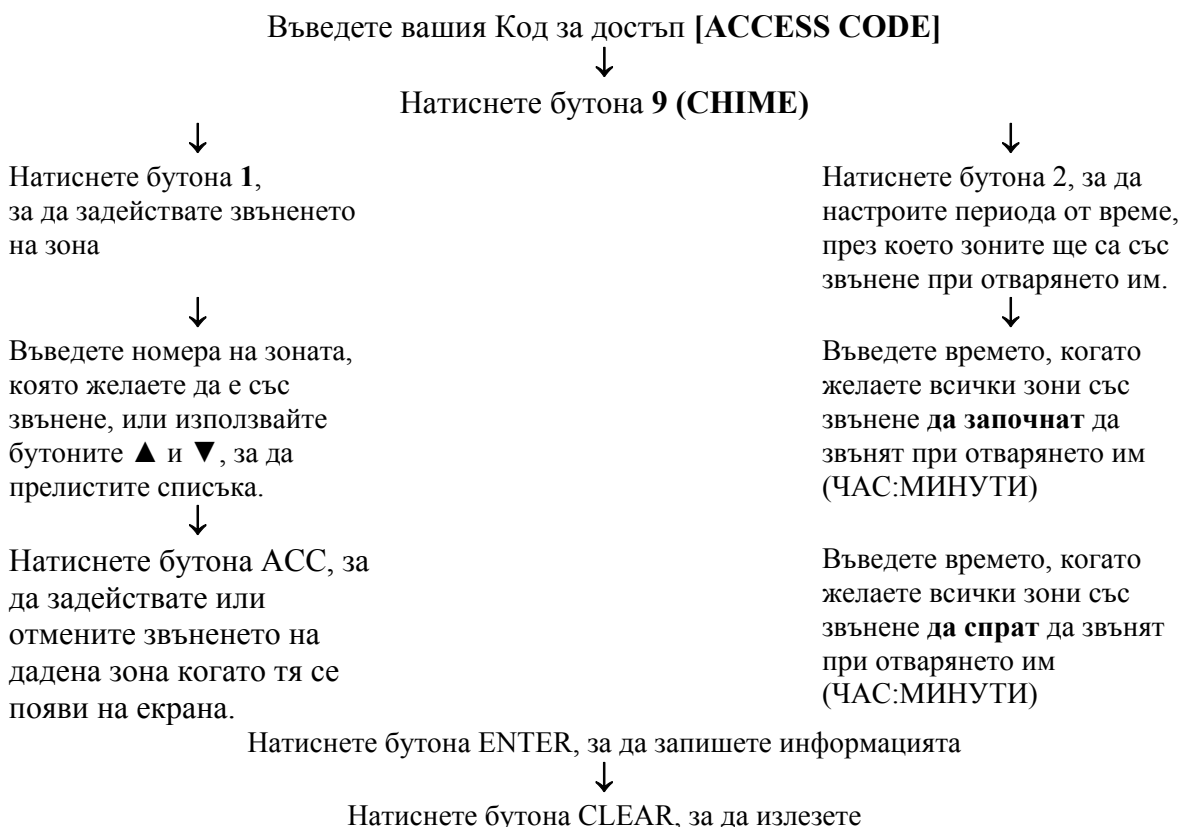
Как мога да настроя времето и датата?

- 1) Въведете вашия **Код за достъп [ACCESS CODE]**.
- 2) Натиснете бутона 8 (TEST).
- 3) За да промените времето, поставете линията под числото, което желаете да промените като използвате бутона ▲ и въведете часа и минутите според 24-часовия часовник (т.е. 9 a.m е 09:00 ч., а 9 p.m. е 21:00 ч.).
- 4) За да промените датата, поставете линията под числото, което желаете да промените, и въведете правилната дата - година/месец/ден.
- 5) Натиснете бутона ENTER, за да излезете.

8.4 Програмиране на зоните със звънене

Можете да програмирате клавиатурите да издават бърз прекъсващ тон при всяко отваряне на предназначени зони, или когато тези зони се отварят в рамките на определен период от време. Тези зони се наричат Зони със звънене. Вашият инсталатор може също така да програмира вашите Зони със звънене да издават звук и при затваряне.

Фигура 8-2: Програмиране на Зони със звънене



8.5 Паник аларми

Вашата система може да се програмира да изпраща аларма до вашата охранителна фирма, за да поискате помощ от Полицията, медицинска помощ или от помощ от силите на пожарната служба, когато натискате предварително определена комбинация

от бутони. За да генерирате паник аларма натиснете едновременно и задръжете комбинацията от бутони, изброени по –долу, за да генерирате желаната паник аларма. Вашият инсталатор може да програмира алармата да бъде тиха ли със звук.

Таблица 1: Паник аларми

Видове паник аларми	Бутони за едновременно натискане и задръжане
Паник аларма при спешност	Натиснете и задръжете бутони 1 и 3
Спомагателна паник аларма	Натиснете и задръжете бутони 4 и 6
Паник аларма при пожар	Натиснете и задръжете бутони 7 и 9

8.6. Бутони за бърз достъп до функции

Ще трябва да използвате бутоните за бърз достъп до функции само при поискване от вашия инсталатор или охранителна фирма. Достъп до тези функции имат само *Системният главен код* или *Кодовете за достъп на потребители* с разрешена *Главна характеристика*.

Как да стигна до Бутоните за бърз достъп до функции?

- 1) Въведете вашия **Код за достъп [ACCESS CODE]**.
- 2) Натиснете бутона 0 (PRG).
- 3) Натиснете един от следните бутони, за да може системата да извърши:
 Бутон **STAY** – системата изпраща доклад за проверка до охранителната фирма
 Бутон **FORCE** – системата прави връзка със софтуера за диагностика
 Бутон **ARM** – софтуерът за диагностика се обажда
 Бутон **DISARM** – отмяна на комуникацията със софтуера за диагностика

9.0 ПРОВЕРКА И ПОДДРЪЖКА

9.1 Проверка при аларма за кражба с взлом

Необходими са двама души за извършване на тази проверка. Единият трябва да наблюдава LCD дисплея на клавиатурата, докато другият трябва да обикаля из защитената територия и да отваря зоните (т.е. да отваря охраняваните врати и прозорци, да се движи в обсега на детекторите за движение, и т.н.). На LCD дисплея ще се показват отворените зони. Ако една зона не се регистрира, свържете се с вашия инсталатор. Той ще ви даде подробности относно най – добрия начин за проверка на вашата система.

9.2 Проверка при аларма за пожар

В никакъв случай не използвайте открит пламък или горящи материали, за да извършите проверка на вашите устройства за пожароизвестяване. Вашият инсталатор ще ви даде подробности относно най – добрия начин за проверка на вашата система.

9.3 Поддръжка на системата

При нормално използване вашата система не се нуждае от друга поддръжка освен редовно тестване. Препоръчваме подмяна на акумулаторните батерии от страна на вашия инсталатор на всеки три години.

9.4 Проверка на системата

Консултирайте се с вашия инсталатор преди да пристъпите към проверка на системата, тъй като тя трябва да се програмира да отговаря на инструкциите по време на тестването. Нормално се препоръчва да извършвате тестването на системата веднъж седмично, но консултирайте се с вашия инсталатор за инструкции относно вашата конкретна система.

Как да извърша тестване на системата?

- 1) Обадете се на вашата охранителна фирма, за да ги уведомите, че извършвате тест на системата.
- 2) Въведете вашия Код за достъп.
- 3) Натиснете бутона 8 (TEST).

Системата ще тества всички свои връзки и може да изпрати доклад до вашата охранителна фирма. Ако системата регистрира някакъв проблем, на LCD дисплея ще се покаже Показване на тревоги (TROUBLE DISPLAY) (вижте раздел 7.0). Свържете се с вашия инсталатор за извършване на необходимия ремонт.

10.0 АЛАРМИ ПРИ ПОЖАР

При аларма за пожар звънецът/сирената ще издават три позвънявания на интервали от 2 секунди докато бъдат спрени или пренастроени. Ако зоната е *Стандартна Пожарна зона*, системата може незабавно да изпрати сигнал за тревога до вашата Охранителна фирма.

Какво трябва да направя, за да прекратя фалшива аларма?

- 1) Въведете вашия код за достъп на клавиатурата.
- 2) Обадете се на вашата охранителна фирма, за да ги уведомите бързо за фалшивата аларма.

!!! *Една пожарна зона може да се върне към първоначалните настройки след отстраняване на възникналия проблем. Ако това не стане, натиснете едновременно и задръжте за две секунди бутоните CLEAR и ENTER.*

10.2 Пожарна зона със задържане

Ако една зона е Пожарна зона със задържане, съществува автоматично задържане преди системата да се свърже с охранителната фирма (вижте Фигура 8-1). Това ще предотврати ненужното докладване на фалшивите аларми.

Ако не успеете да отмените една фалшива аларма за пожар, системата ще изпрати сигнал за тревога. Обадете се на вашата охранителна фирма, за да ги уведомите бързо за фалшивата аларма.

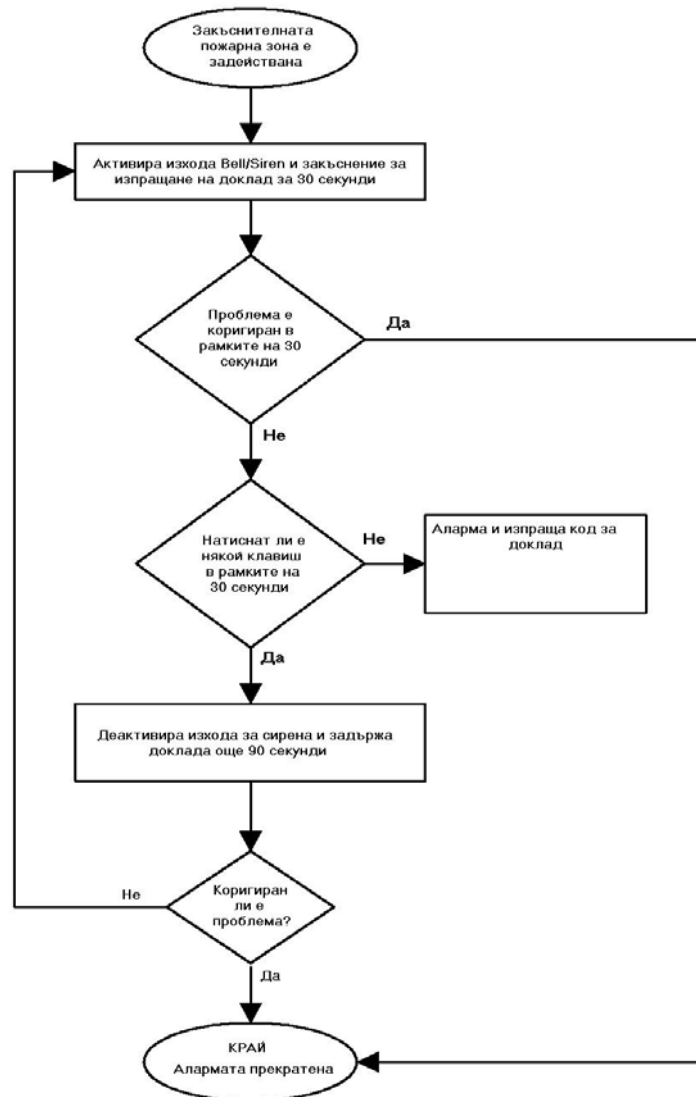
Какво е необходимо да извърша, ако случайно се задейства аларма за пожар?

- 1) Натиснете бутона CLEAR в рамките на 30 секунди след алармата.
- 2) Изчистете проблема от съответната част (зона).
- 3) Ако проблемът продължи и след изтичането на 90 секунди, алармата отново ще се задейства. Натиснете отново бутона CLEAR.
Системата ще задържи изпращането на сигнал за тревога в продължение на още 30 секунди.

!!! *Пожарната зона може да се върне към първоначалните настройки след разсейване на дима. Ако това не стане, натиснете едновременно и*

задръжете за две секунди бутоните CLEAR и ENTER, или се консултирайте с вашия инсталатор.

Фигура 10-1: Схема за протичане на Пожарна зона с изчакване



10.3 Полезни съвети за предотвратяване на пожари

Какво трябва да извършите в случай на пожар във вашия дом или офис?

- 1) В случай на пожар, помнете, че времето е най-големият враг и всяка секунда е от изключително значение! Първо напуснете мястото на пожара и след това повикайте помощ.
- 2) Разработете план за напускане на жилището в случай на пожар и определете място за среща отвън. Уверете се, че всеки един член от семейството знае по два пътя за напускане на всяка стая.
- 3) Упражнявайте плана за бягство често.
- 4) Разработете два начина за бягство от всяка една стая, ако това е възможно.
- 5) Упражнявайте опипването на пътя ви навън със затворени очи.
- 6) Никога не стойте изправени в случай на пожар, а винаги пълзете ниско под пушека и се опитвайте да държите устата си покрита.
- 7) Никога не се връщайте в сградата поради каквато и да е причина; това може да ви струва живота.
- 8) Проверявайте редовно противопожарна аларма; изправната противопожарна аларма драстично увеличава вашите шансове за оцеляване в случай на пожар.

10.4 Свеждане до минимум опасностите от възникване на пожар в домовете

Как може да избегнете трите най – чести причини за възникване на пожар в домовете?

- Готвенето е водещата причина за битовите пожари в САЩ. То е също така водещата причина за нараняванията при пожар. Пожарите, причинени по време на готвене, по-често са резултат от оставянето без надзор на приготвяното ястие и човешка грешка, отколкото на механична повреда на печки или фурни.
- Невнимателното тютютопушене е водещата причина за смъртността при пожари. Пожарните датчици и устойчиви на тлеене легла и тапицирани мебели представляват важни “спирачки” срещу пожари.
- Отоплението е втората водеща причина за битовите пожари. Обаче, пожарите, причинени от отоплителни уреди, са по-голям проблем в самостоятелните семейни къщи, отколкото в апартаментите, тъй като отоплителните системи в самостоятелните семейни къщи често не са професионално изградени и поддържани.

10.5 Осигуряване на пожароизвестителна система

Пожарите в жилищата са особено опасни през нощта. Пожарът произвежда пушек и смъртоносни газове, които могат да задушат спящите хора. Необходимо е да се инсталират пожарни датчици отвън на всяко едно спално помещение в непосредствена близост до него, както и на всеки един етаж от семейния дом, включително и на приземните етажи.

10.6 Аларма при кражба с взлом

Ако вашата алармена система е нарушена, устройствата за засичане на кражба с взлом ще се задействат. Ако вашата клавиатура е в *Нормален режим*:

- Светлинният индикатор *STATUS* може да свети червено
- На LCD дисплея ще се появи “*In alarm*” (“*В аларма*”).
- Може да се активира сирена или звънец

!!! *В случай на аларма за кражба с взлом, напуснете помещенията и се обадете на полицията от безопасно място.*

11.0 СПИСЪК ЗА ПРОВЕРКА НА СИСТЕМАТА

11.1 Описание на зоните

Тази система разделена ли е на части? ДА НЕ

Част 1 =

Част 2 =

Част 3 =

Част 4 =

Поставянето на означава опциите и частите, разрешени за тази зона, (ако има такива).

Зона # и описание	Част 1, 2, 3 или 4	Зона # и описание	Част 1, 2, 3 или 4
01:	<input type="checkbox"/> <input type="checkbox"/> <input type="checkbox"/> <input type="checkbox"/>	25:	<input type="checkbox"/> <input type="checkbox"/> <input type="checkbox"/> <input type="checkbox"/>
02:	<input type="checkbox"/> <input type="checkbox"/> <input type="checkbox"/> <input type="checkbox"/>	26:	<input type="checkbox"/> <input type="checkbox"/> <input type="checkbox"/> <input type="checkbox"/>
03:	<input type="checkbox"/> <input type="checkbox"/> <input type="checkbox"/> <input type="checkbox"/>	27:	<input type="checkbox"/> <input type="checkbox"/> <input type="checkbox"/> <input type="checkbox"/>
04:	<input type="checkbox"/> <input type="checkbox"/> <input type="checkbox"/> <input type="checkbox"/>	28:	<input type="checkbox"/> <input type="checkbox"/> <input type="checkbox"/> <input type="checkbox"/>
05:	<input type="checkbox"/> <input type="checkbox"/> <input type="checkbox"/> <input type="checkbox"/>	29:	<input type="checkbox"/> <input type="checkbox"/> <input type="checkbox"/> <input type="checkbox"/>
06:	<input type="checkbox"/> <input type="checkbox"/> <input type="checkbox"/> <input type="checkbox"/>	30:	<input type="checkbox"/> <input type="checkbox"/> <input type="checkbox"/> <input type="checkbox"/>
07:	<input type="checkbox"/> <input type="checkbox"/> <input type="checkbox"/> <input type="checkbox"/>	31:	<input type="checkbox"/> <input type="checkbox"/> <input type="checkbox"/> <input type="checkbox"/>
08:	<input type="checkbox"/> <input type="checkbox"/> <input type="checkbox"/> <input type="checkbox"/>	32:	<input type="checkbox"/> <input type="checkbox"/> <input type="checkbox"/> <input type="checkbox"/>
09:	<input type="checkbox"/> <input type="checkbox"/> <input type="checkbox"/> <input type="checkbox"/>	33:	<input type="checkbox"/> <input type="checkbox"/> <input type="checkbox"/> <input type="checkbox"/>
10:	<input type="checkbox"/> <input type="checkbox"/> <input type="checkbox"/> <input type="checkbox"/>	34:	<input type="checkbox"/> <input type="checkbox"/> <input type="checkbox"/> <input type="checkbox"/>
11:	<input type="checkbox"/> <input type="checkbox"/> <input type="checkbox"/> <input type="checkbox"/>	35:	<input type="checkbox"/> <input type="checkbox"/> <input type="checkbox"/> <input type="checkbox"/>
12:	<input type="checkbox"/> <input type="checkbox"/> <input type="checkbox"/> <input type="checkbox"/>	36:	<input type="checkbox"/> <input type="checkbox"/> <input type="checkbox"/> <input type="checkbox"/>
13:	<input type="checkbox"/> <input type="checkbox"/> <input type="checkbox"/> <input type="checkbox"/>	37:	<input type="checkbox"/> <input type="checkbox"/> <input type="checkbox"/> <input type="checkbox"/>
14:	<input type="checkbox"/> <input type="checkbox"/> <input type="checkbox"/> <input type="checkbox"/>	38:	<input type="checkbox"/> <input type="checkbox"/> <input type="checkbox"/> <input type="checkbox"/>
15:	<input type="checkbox"/> <input type="checkbox"/> <input type="checkbox"/> <input type="checkbox"/>	39:	<input type="checkbox"/> <input type="checkbox"/> <input type="checkbox"/> <input type="checkbox"/>
16:	<input type="checkbox"/> <input type="checkbox"/> <input type="checkbox"/> <input type="checkbox"/>	40:	<input type="checkbox"/> <input type="checkbox"/> <input type="checkbox"/> <input type="checkbox"/>
17:	<input type="checkbox"/> <input type="checkbox"/> <input type="checkbox"/> <input type="checkbox"/>	41:	<input type="checkbox"/> <input type="checkbox"/> <input type="checkbox"/> <input type="checkbox"/>
18:	<input type="checkbox"/> <input type="checkbox"/> <input type="checkbox"/> <input type="checkbox"/>	42:	<input type="checkbox"/> <input type="checkbox"/> <input type="checkbox"/> <input type="checkbox"/>
19:	<input type="checkbox"/> <input type="checkbox"/> <input type="checkbox"/> <input type="checkbox"/>	43:	<input type="checkbox"/> <input type="checkbox"/> <input type="checkbox"/> <input type="checkbox"/>
20:	<input type="checkbox"/> <input type="checkbox"/> <input type="checkbox"/> <input type="checkbox"/>	44:	<input type="checkbox"/> <input type="checkbox"/> <input type="checkbox"/> <input type="checkbox"/>
21:	<input type="checkbox"/> <input type="checkbox"/> <input type="checkbox"/> <input type="checkbox"/>	45:	<input type="checkbox"/> <input type="checkbox"/> <input type="checkbox"/> <input type="checkbox"/>
22:	<input type="checkbox"/> <input type="checkbox"/> <input type="checkbox"/> <input type="checkbox"/>	46:	<input type="checkbox"/> <input type="checkbox"/> <input type="checkbox"/> <input type="checkbox"/>
23:	<input type="checkbox"/> <input type="checkbox"/> <input type="checkbox"/> <input type="checkbox"/>	47:	<input type="checkbox"/> <input type="checkbox"/> <input type="checkbox"/> <input type="checkbox"/>
24:	<input type="checkbox"/> <input type="checkbox"/> <input type="checkbox"/> <input type="checkbox"/>	48:	<input type="checkbox"/> <input type="checkbox"/> <input type="checkbox"/> <input type="checkbox"/>

Задържане при влизане:	Задържане при излизане:
Част 1 _____ секунди	Част 1 _____ секунди
Част 2 _____ секунди	Част 2 _____ секунди
Част 3 _____ секунди	Част 3 _____ секунди
Част 4 _____ секунди	Част 4 _____ секунди

11.2 Специални бутони и характеристики

Бутони за едно докосване

Поставете , ако този бутон е активиран.

- [STAY] Поемане с оставане
- [FORCE] Принудително поемане
- [ARM] Нормално поемане
- [DISARM] Изключване на Поемане с оставане/Незабавно поемане
- [BYP] Програмиране на байпас
- 5 (Instant) Незабавно поемане
- 6 (Display) Настройки на клавиатура
- 7 (EVENT) Показване запис на събития

Паник аларми:

Поставете , ако паник бутонът е активиран и ако алармата е тиха или със звук.

- [1] & [3] Полиция или _____ Тиха Със звук
 [4] & [6] Доп. или _____ Тиха Със звук
 [7] & [9] Пожар или _____ Тиха Със звук

11.3 Списък с Кодове за достъп на потребители

Име на потребител	Част(и)	Сериен номер на карта	Име на потребител	Част(и)	Сериен номер на карта
01:			49:		
02:			50:		
03:			51:		
04:			52:		
05:			53:		
06:			54:		
07:			55:		
08:			56:		
09:			57:		
10:			58:		
11:			59:		
12:			60:		
13:			61:		
14:			62:		
15:			63:		
16:			64:		
17:			65:		
18:			66:		
19:			67:		
20:			68:		
21:			69:		
22:			70:		
23:			71:		
24:			72:		
25:			73:		
26:			74:		
27:			75:		
28:			76:		
29:			77:		
30:			78:		
31:			79:		
32:			80:		
33:			81:		
34:			82:		
35:			83:		
36:			84:		
37:			85:		
38:			86:		
39:			87:		
40:			88:		
41:			89:		
42:			90:		
43:			91:		
44:			92:		
45:			93:		
46:			94:		
47:			95:		
48:			96:		

ГАРАНЦИЯ

Продавачът дава гаранция за срок от една година за това, че неговите продукти не съдържат дефектни материали и погрешна изработка при нормално използване на продукта. Освен специално посочените тук, всички изрични или косвени гаранции от всякакъв вид, установени със закон или не, включително без ограничение всяка косвена гаранция за продаваемост и пригодност за определена цел, изрично се изключват. Поради това, че Продавачът не инсталира или свързва продуктите и поради това, че продуктите могат да се използват съвместно с продукти, които не са произведени от Продавача, Продавачът не може да даде гаранция за работата на охранителната система. Задължението и отговорността на Продавача по тази гаранция се ограничава изрично до поправка или замяна, по преценка на Продавача, на всеки продукт, който не отговаря на спецификациите. При никакви обстоятелства Продавачът не носи отговорност към купувача или друго лице за каквито и да е загуби или повреди, независимо дали те са директни или косвени, или произтичащи или случайни, включително без ограничение, всички обезщетения за пропуснати ползи, откраднати стоки, или предявени искиове от друга страна за щети, причинени от дефектни стоки или произтичащи от неподходящо, неправилно или друго погрешно инсталиране или използване на продадената стока.